



Orrefors

en liten guide

Denna skrift har sammanställts av en arbetsgrupp under KUL-projektet i Glasriket som bedrivits både i Orrefors och i ytterligare 10 glasbruksorter i Glasriket under hösten 2003 och våren 2004, vilket givit upphov till sammanlagt 9 skrifter från: Bergdala, Boda, Johansfors, Kosta, Målerås, Orrefors, Pukeberg, Skruf och Åfors.

Huvudtext och faktainnehåll från arbetsgruppen:
Dick Måard, Kerstin Mårtensson Rudström,
Ingrid Dahlgren, Kia Lindahl, Bernt Svensson,
Bernt Augustsson, Gert Thelin, Erich Pohl,
Susann Johannisson, Sara Borghöj,
Anna-Lena Åsemyr, Krister Chytraeus.

Övriga källor: Orreforsaren i Glasriket, utgiven 1981 genom ett studieprojekt inom ABF och Svenska Fabriksarbetareförbundet i Kalmar och Kronobergs län.

Foto: Orrefors bruksarkiv, Susann Johannisson och Dick Måards arkiv.

Orrefors maj 2004

Innehåll

- | | | | |
|-----------|--|-----------|---|
| 6 | <i>Välkommen till Orrefors</i> | 16 | 15. <i>Galleri Bergklinten</i>
16. <i>Kallarör</i> |
| 7 | <i>Röd slinga</i>
1. <i>Varför glasbruk här?</i>
2. <i>Utställningshallen</i> | 17 | 17. <i>Tvättstugan</i>
18. <i>Glasskolan</i>
19. <i>Fästampen</i> |
| 8 | 3. <i>Huvudkontoret</i>
4. <i>Orrefors värdshus</i> | 18 | 20. <i>Snokaboet</i>
21. <i>Backabyggningen – idag STF Vandrarhem</i>
22. <i>Kalvahagen och Betlehem</i> |
| 9 | 5. <i>Äppelträdgården</i> | 19 | 23. <i>Sju små hem</i>
24. <i>Tvättstuga</i>
25. <i>Jerusalem</i>
26. <i>Klockaregården</i>
27. <i>Funkisvillor</i>
28. <i>Kejsaren av Vendelkråka</i> |
| 10 | 6. <i>Gästvillan</i>
7. <i>Smedernas väg</i> | 20 | 29. <i>Muggebo</i>
<i>Grön slinga</i> |
| 11 | 8. <i>Villa Murgröna</i>
9. <i>Konsum</i> | 21 | <i>Vill du veta mer?</i> |
| 13 | 10. <i>Svarta bron, starka sten och musik paviljongen</i>
11. <i>Hammarsmedjan</i> | 22 | <i>Orreforskartan</i> |
| 15 | <i>Blå slinga</i>
12. <i>Två gamla kraftstationer</i>
13. <i>Slagghög</i>
14. <i>Kolladan</i> | | |



Sågverket låg mitt i Orrefors. Man utnyttjade vattnet både för transport av timmer och som kraftkälla för sågen. Huset th var länge huvudkontor.

Välkommen till Orrefors

Det här materialet är tänkt att användas som en guide för dig som vill gå på upptäcktsfärd bland glasbruksmiljöerna. Varje avsnitt har en siffra som motsvarar en plats på den karta som finns i häftet. Du kan välja att följa tre olika promenadslingar som guidar dig runt Orrefors. Liknande info-guider hittar du på 11 olika glasbruksorter i det småländska Glasriket. Mycket Nöje!



Den första hyttan, ca 1900. I förgrunden förmodligen kalk, vilket används som råvara i glasmassan.

Röd slinga

Kort promenad runt dammen. Lämplig runda att ta med kaffekorg. Välkommen att låna paviljongen. Lättframkomligt på grus och asfalt.

1. Varför glasbruk här?

Vid sågverket fick man mycket stora mängder spillved över, som man försökte sälja – men utan framgång. Då försökte man ge bort den – men utan framgång. Då startade man ett glasbruk – för att elda upp den!

Glasbruket startade i Orrefors 1898 med en småglashytta. Exempel på produkter som tillverkades var glasburkar till apoteken, mjölkflaskor och parfymflaskor. Året efter startade man också en hytta som tillverkade fönsterglas. Då var Orrefors redan en bruksort tack vare järnbruket som hade funnits här sedan 1726 – och satt sin prägel på miljön kring vattnet. Här fanns också vattenkraft, järnväg (sedan 1876) och god till-

gång på skog. Vattenkraften användes både till glasbruket och till järnbruket. Skogstillgångarna hade lett till en sågverksrörelse i stort format från 1875. Fönsterglastillverkningen upphörde 1918.

Den stora glasbruksbyggnaden som finns idag uppfördes 1965 och ligger på samma plats som den första hyttan från 1898. Övriga lokaler har olika ålder. Hyttan är typisk med sitt höga tak med ventilationsöppningar uppe för vädringens skull och den höga skorstenen.

2. Utställningshallen

I dessa lokaler finns vackert konstglas i utställningshallen och ett glasmuseum – med tidstypiskt glas från olika årtionden. Här finns också en konferensavdelning.

Den glasade delen av byggnaden är ritad av

Glasriket

Exempel på andra glasbruk som tillverkade fönsterglas då var Flygsfors och Gullaskruf.

Glasriket

Också Lindshammars glasbruk startade som litet järnbruk vid vattnet innan det blev glasbruk där.



Tv: Utställningshallen ritad av Bengt Gate. Th: Huvudkontoret, kontor sedan 1917.

Bengt Gate, son till Simon Gate. Den stod färdig 1957. Därefter har det åter byggts till en del; också den ritad av Bengt Gate. Bengt Gate skrev:

"Museiedelen med sina slutna, avgränsade rum kontrasterar mot utställningshallens öppna och obegränsade. Övergången mellan ute och inne utgörs endast av den genomskinliga glasväggen."

På så sätt exponeras glasutställningen redan innan man kommit in i byggnaden. Under mörka höstkvällar och snötäckta vinterkvällar lyser hela byggnaden som ett smycke. Byggnaden har kulturhistoriska värden både genom det arkitektoniska och genom namnet Gate som är väl förknippat med Orrefors.



Skulpturer och utsmyckning

Runt om brukets byggnader finns flera utsmyckningar:

- Utanför hyttan en obelisk av Jan Johansson
- En bronsbyst föreställande Simon Gate gjord av Sven Palmqvist
- Flera skulpturer av Lars Hellsten
- I äppelträdgården en kvinnofigur i brons; "Meditativ gestalt" av Liss Eriksson

3. Huvudkontoret

Detta hus inreddes som kontor första gången 1917. Ett kassavalv i sten byggdes också. Stilen är enkel klassicistisk. 1953 byggdes huset om och till. Byggnaden har idag ett kulturhistoriskt värde eftersom den har väl bevarade inredningsdetaljer och utsmyckningar från 1950-talet men också för att den med lång kontinuitet än idag är Orrefors huvudkontor.

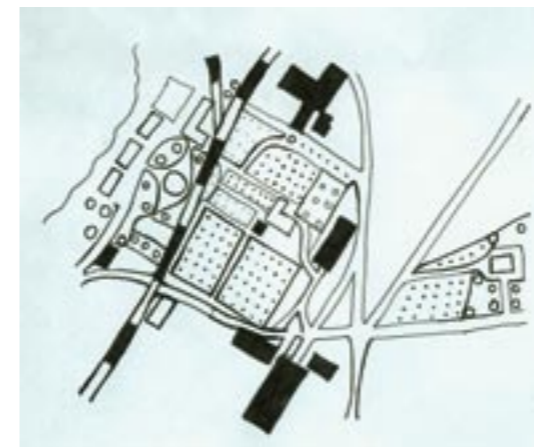
4. Orrefors värdshus

Ursprungligen fanns i denna byggnad tvättstuga med mangelbod där pigorna kunde tvätta och sköta om herrskapsfolkets kläder.

Senare hade kontorspersonalen egen matservering här; det s.k. Brukshushållet. De ungarlar som arbetade i produktionen hade i stället sin matservering i "Muggebo" (nr 29) - där de slagit sig samman och avlönade en kokerska och delade på kostnaderna. Fram till och med 1960-talet var det otänkbart att tjänstemän och arbetare åt på samma matställe.

När turistströmmen växte sig stark behövdes

Tv: Ett stickspår från järnvägen gick rakt igenom nuvarande äppelträdgården, fram till glasbruket. I trädgården. Glasbruket hade egna trädgårdsodlingar här. Th: Den gamla banvalen och "Kristallpalatset". Lilla bilden: Trädgårdsvillan.



en matservering. Den blev inrymd här och fick namnet "Orren". Idag finns här Värdshuset där du kan äta lunch under din glasbruksrunda, och där många av glasarbetarna och formgivarna också äter. Du får dricka i handblåsta glas från Orrefors. Värdshuset anordnar hyttisill i Glasskolans lokaler.

5. Äppelträdgården

Här är du välkommen att slå dig ner med din medhavda kaffekorg eller med något som du kan köpa på värdshuset.

a) Den smala raka gångvägen som försvinner iväg mellan husen var tidigare järnväg. Det gick här ett stickspår mellan järnvägsstationen och glasbruket. Järnvägen var viktig för transport av sand till glasmassan och färdiga glasprodukter som skulle härifrån.



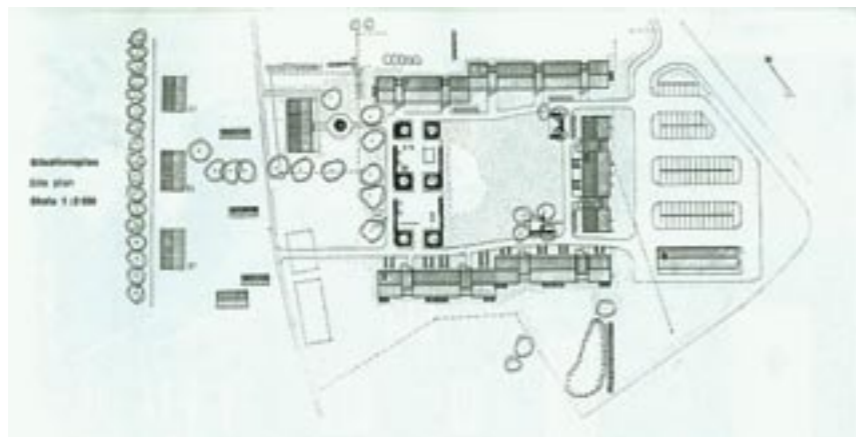
b) Den röda lilla villan som ligger mitt i området kallas Trädgårdsvillan. Här har ursprungligen trädgårdsmästaren bott, och det fanns orangeri. Du kan ana detta genom den stora stengrunden under huset. Senare var det bostad för andra anställda vid bruket och idag för särskilda gäster till glasbruket.

c) Kristallpalatset kallas den stora röda byggnaden som ligger precis intill Äppelträdgården. Fram till omkring 1910 var den sädesmagasin för bruksgården. Efter en ombyggnad blev detta överflödigt. Den kom snart till användning i ett helt annat syfte. Bruksledningen hade bestämt sig för att satsa på en mera konstnärlig produktion vid sidan av skokrämsburkar och fönsterglas. För att forma prydnadsglas i kristall behövdes glasblåsare med speciell kunskap. Sådana fanns t.ex. i Kosta. En bra bostad var då som nu ett bra lockbete. Det gamla magasinet byggdes om till fyra trerumslägenheter för att falla mästarna från Kosta i smaken. Bröderna Knut och Gustav Bergkvist, glasblåsarmästare från Kosta, flyttade 1916 in i det gamla maga-



Glasriket

Alla de äldre glasbruket har haft jordbruk som tillhört verksamheten. Man var nästan självförsörjande på orten. Idag är dock både jordbruksmarken och ladugårdarna, som här, ofta borta. Åfors, Rydefors och Johanstorp utanför Kosta (de två senare nedlagda) är exempel på glasbruksorter i Glasriket där ladugården finns kvar idag.



Tv: Gästvillan fd disponentvillan.
Th: ur särtryck, tidskriften Arkitektur nr 2 1969. Den nyritade Stallgården på platsen för de gamla ladugårdarna av arkitekt Lars Theander, ATRIO arkitektkontor i Kalmar.

sinet som då snabbt döptes till "Kristallpalatset". I nuvarande Äppelträdgården fanns in på 1960-talet odlingar av grönsaker. Huvudsakligen gick produkterna till brukets ägare och tjänstemän. Till området hörde också ett jordbruk med ladugård, stall och vagnskjul. Halvvägs in på 1900-talet kunde de anställda köpa potatis och mjölk på brukets gård.

d) De vita hyreshusen "Stallgården" – ritade av Bengt Gate – stod färdiga 1967 och var mycket moderna för sin tid.

Gästvillan är en typisk bostad för en glasbrukschef, genom att den är större och mer påkostad än andra bostäder, uppförd i klassicistisk stil, ljus färg, den har påkostad trädgård och den ligger för sig själv samtidigt som man från villan kan ha bra uppsikt över vad som händer i brukssamhället.

Sedan 1952 har Gästvillan använts som representationsvilla för brukets särskilda gäster och kunder. Det finns 5 dubbelrum samt 4 enkelrum i villan. Ingrid Dahlgren som jobbat i Gästvillan i många år berättar:

"Alla gäster blir väl omhändertagna med både kost och logi och Vita frun vakar över gästerna på nätterna så de kan känna sig trygga".



Smedernas väg med smedbostäder från 1720-talet, då Orrefors var järnbruk. I dag privata bostäder.

här. Du är dock välkommen att promenera längs den vackra vägen. Som du ser är den alldeles rak, med alléträd och husen placerade på rad. Detta är en typisk bruksgata – dock från järnbruket och inte från glasbruket.

talet. Enligt vissa uppgifter med delar av samma kyrktimmer som Gästvillan. Konstnären Sven Palmqvist bodde här på 1960-talet.

8. Villa Murgröna

Byggs som förvaltarbostad i början av 1800-

9. Konsum

Konsum spelar alltid en viktig roll på glasbruksorterna och i 1900-talets och arbetarrörelsens historia. Orrefors Kooperativa förening bildades redan 1907. Man kunde dock inte bygga en affär

Glasriket

Alla glasbruksorter har haft särskilda disponentvillor för brukens ägare eller chef. De flesta finns kvar, och kan beskådas på avstånd, eftersom de idag är privata.

6. Gästvillan

Gästvillan är uppförd delvis av timmer från Älghults gamla träkyrka från 1200-talet! Kyrkan brann i början av 1800-talet. Det virke som blev kvar efter branden inköptes av brukspatron Barchaeus på auktion år 1807 för 1120 daler. Gästvillan byggdes därefter i Orrefors av det återanvända timret till bostad åt järnbrukscheferna.

Sedan var Gästvillan bostad åt glasbrukets chefer som kunde se dammen på ena sidan – ofta fullt med flytande timmerstockar på väg till sågen – och en liten anlagd trädgård på andra sidan.

7. Smedernas väg

När man passerar de vackra smidda järngrindarna kommer man in på Smedernas väg. Här byggdes 1726 dessa tre röda timmerhus som bostäder åt de första smederna som var anställda vid järnbruket. Tidvis bodde det 2 familjer i samma hus med gemensamt kök. Idag är husen moderniserade, men till det yttre huvudsakligen likadana som när de uppfördes. De är idag eftertraktade privatbostäder – Visa därför respekt när du går



Musikpaviljongen.

eftersom bruket som ägde all mark i samhället inte ville sälja mark. Det fanns redan en handlare här, och han betalade 1000 kronor i arrende till glas bruket med villkor att bruket inte skulle upplåta mark till ytterligare en affär! Sådant var inte ovanligt.

Då var det en bonde 3 km från bruket som erbjöd tomtmark, och föreningen kunde uppföra

sin nya affär. Det blev ju långt att gå. Trots detta lär köptroheten ha varit mycket stor. 1915 hade bruket fått en ny "socialliberal" ägare, Johan Ekman. Tack vare honom fick man köpa en tomt av glas bruket, och den nuvarande Konsumaffären kunde byggas här. Ekman lät också bygga Folkets hus i Orrefors och därefter överlåta till arbetarna, genom en nybildad styrelse. Detta torde vara unikt i Glasriket.

10. Svarta bron, starka sten och musikpaviljongen

Bron har haft namnet Svarta bron eftersom räckena var gjorda av svart gjutjärn som var vanligt vid början av 1900-talet.

Rakt fram efter bron, uppe på en klippställ bland träden, står en rest sten. Det finns många fantasifulle idéer om hur "monumentet" kommit på plats. Den mest spännande teorin går ut på att en enda man visat sina krafter med ett väldigt lyft. En annan inte lika rolig teori är att ett antal rastlösa arbetare under "Säveåns tid" rest stenen i brist på fritidsnöje. Det var järnbrukets skogar som sålts till företaget Säveån i Göteborg. Mängder av arbetare invaderade Orrefors med omnejd för att avverka 600 000 träd mellan 1913 och 1916. Den senare av teorierna har berättats av glasblåsare Nils Bergkvist.

Musikpaviljongen

Musikpaviljongen används bland annat på valborgsmässoafton - med musikkåren i centrum. Då samlas ortsbefolkningen, tal hålls till våren och det tänds ett stort majbål ute på dammen och ett praktfullt fyrverkeri anordnas över vattnet. Vackrare kan det inte bli! Musikkåren är sedan på fötter igen nästa morgon då det är 1:a maj. Då kan deras taktfasta marschmusik höras på flera håll i samhället. Du är välkommen att delta! Och under sommaren är du välkommen att slå dig ner här och njuta av utsikten och kanske en medhavd matsäck.

Orrefors musikkår spelar också klockan 6 på luciamorgnar och ger en nyårskonsert i hyttan klockan 12 på dagen. Alla är välkomna att delta!

Musikkårerna i Glasriket har en egen speciell historia. De har utgjort viktiga inslag i glasbrukssamhällets liv.

11. Hammarsmedjan

Det ni ser är resterna av det gamla järnbruket "Orrefors". I myrar och sjöar i trakten finns malm som vattnet löst upp ur den järnhaltiga marken. Från botten kunde malmen skrapas upp, läggas på isen och fraktas miltals. Från Sandsjön, mellan Kosta och Lenhovda, och från många andra sjöar kom oxforor i karavaner.

Bruket fick disponera statliga skogar för att med torparens hjälp producera det nödvändiga träkolet. För att få fram järnet måste man nämligen varva träkol och malm i masugnen. Ett vattenhjul satte fart på blåsmaskinen så att temperaturen blev tillräckligt hög. Det färdiga järnet kunde tappas ur i masugnens botten medan slaggen flöt upp till ytan. Backar och kullar i omgivningen består än idag av masugnsslagg. I hammarsmedjan värmdes åter järntackorna upp för att kunna smidas ut till stänger under de tunga hammarnas dån. Det var vatten som var drivkraften. Stångjärn exporterades via Kalmar till t ex England!

Järntillverkningen höll på från 1726 till omkring 1887. Det förekom dock en del sporadiska

Glasriket

Exempel på andra musikkårer, förutom Orrefors, som du kan träffa på i Glasriket idag är: Hovmantorp, Kosta, Johansfors, Målerås, Nybro och Älghult. Om du har tillfälle att höra dem så missa inte det. Ett tillfälle när musikkårerna brukar kunna höras är då det är "Musik i Glasriket" sita veckan i juli. Kolla programmet på www.musikiglasriket.se.



Gasugn och Hammarsmedja i Orrefors år 1890.



Tv Hammarsmedjan som finns i dag. Th sågverket i dag borta. Teckning av D.M.

”blåsningar” fram till 1915, men då inte i industriell form.

Järnbruk startade i Småland på ganska många ställen under 1700-talet. Det berodde på att skogen d v s bränslet var slut i Bergslagen. Det blev därför förbjudet att starta nya bruk. Det var då som Småland dök upp som alternativ. Här fanns ju ännu stora orörda skogar, en del vattenkraft

och faktiskt en hel del sjömalm – även om den inte var lika lätt att bryta som ur bergen i Bergslagen. Vill du se exempel på ett annat, och mycket större, järnbruk kan du idag besöka Huseby bruk utanför Växjö.

Blå slinga

1.5 km – över ån, genom grönska, förbi spännande industrihistoriska kulturmiljöer, gamla arbetarbostäder mm. Lättframkomligt på asfalterade smågator.

12. Två gamla kraftstationer

Den vita kubformade byggnaden är den kraftstation som togs i bruk 1939. En tub av trä med en diameter på 1,5 meter ledde då vattnet från dammen fram till turbinen. Glasbruk och ortens bebyggelse var självförsörjande på elström fram till 1965. Idag används huset som bruksarkiv.

Nedanför hammarsmedjan skimtar en rödmålad byggnad. Här låg det första el-kraftverket och då enbart för glasbrukets behov. Placeringen kan idag tyckas märklig, men det finns en förklaring: Vattenhjulet som du kan se (rekonstruerat) drev en hammare i smedjan. Över detta hjul gick en träränna uppbyggd på pålar. En lucka kunde öppnas i rännans botten så att vattnet kunde stöta ner och sätta fart på hjulet. År 1898, när glasbruket startade, behövdes ingen stångjärnshammare varför rännan istället kunde användas till att leda fram vatten till ett litet kraftverk – i det lilla röda huset.

Huset har också använts som fönsterrenoveringsverkstad för att kunna underhålla brukets

alla byggnader. Under en period använde musikåren huset som replokal. Sedan 1950-talet används gamla kraftverket som bordtennislokal. Eftersom Orrefors under en period var stora i denna sport är det också en del av samhällets historia.

13. Slagghög

Den blågrönskimrande slaggen döljs nuförtiden på vårarna av blåsippor och under somrarna av andra örter. Just på denna kulle brukade musikkåren hålla konsert för arbetarna på glasbruket. På 1920-talet ställde disponent Strömberg upp som lekledare när dansen drog igång runt midsommarstången. Som muntration bjöds ett akrobatnummer då en man från Skedebäckshult hängde i knäveckan och drack pilsner – samtidigt.

Slagg är en restprodukt från järnframställningen. Det är hårt brända stenar som kan få olika vackra färger som grönt och blått. Det kan skimra i marken!

14. Kolladan

I denna stora byggnad lagrades all kol som behövdes till järnbruket. Det var viktigt att man hanterade kolet så varsamt som möjligt för att det inte skulle falla i små bitar – och få sämre



Tvättstugan som hörde till arbetarbostaden Kallarör.

värmeförmåga i ugnen. Därför kunde man inte skyffla kolet i onödan utan det skulle tippas uppifrån. Rampen finns kvar varifrån detta skedde.

15. Galleri Bergklinten

Huset byggdes av en av de legendariska mästarna i hyttan; Knut Bergqvist. Det stod färdigt 1924 och var då ett falurött trähus. En hyttpojke har berättat hur han blev skickad till Bergklinten tidigt om morgnarna för att banka på stupröret som tecken på att glassmälten var färdig. Då skulle mästaren komma. Övriga stod och väntade i hyttan. – *Ena dagen slog jag försiktigt, och då fick jag skäll för att han inte dök upp i hyttan, och jag fick springa iväg en gång till. Nu bankade jag så hårt jag kunde förstås och då flög Knut Bergqvist upp ur sängen och öppnade fönstret och gav mig en blåsningsför att jag försökte välta huset! Så höll det på hela tiden.*

Huset blev sedan tjänstebostad för tjänstemän och formgivare och reveterades och

blev vitt. Tjänstemän bodde inte i röda hus!

Huset är idag privatbostad och konstgalleri. Galleri Bergklinten har haft konstutställningar av hög kvalitet sedan 1984.

16. Kallarör

När glasbruket startade 1898 ökade befolkningen från 80 till 240 på ett par år. Kallarör var bland de första arbetarkasernerna. Här rymdes åtta lägenheter om ett rum och kök. Barnantalet kunde vara upp mot tio per familj, så det var många ungar som lekte här! Mästarna i hyttan kunde breda ut sig i två rum och kök, men då i ett annat hus. Till varje lägenhet hörde en avdelning i ett gemensamt vedskjul (baksidan). Dessutom hade man en avdelning i den gemensamma matkällaren och tillgång till den gemensamma tvättstugan.

Var och en som bodde som arbetare vid bruket hade också en liten jordlott för potatis och grönsaker. Fram till 1940 var det vanligt att varje familj hade sin hushållsgris i ett primitivt skjul strax intill.

Margit Måård berättar sin minnebild:

”Vatten fick man vinda upp från den gemensamma brunnen. ”Slask” bar man ut till järntunna bortom utedassen. Slasktunnan skvimpade iväg dragen av en häst till ungarnas förtjusning. Visst var det slitsamt att bära vatten och ved upp till andra våningen, men det myllrade av både glada och ledsna ungar överallt. När grannfrun gick för att fyra på under tvättgrytan passade jag hennes

barn. När ett lass meterved skulle levereras hjälptes gubbarna åt att lasta av. De enda orosmomenten jag minns var ån som rann förbi vid knuten och nyhetssändningarna om tyskarnas framfart ur en knastrig radioapparat. Men det var en härlig tid.”

Namnet ”Kallarör” är ett dialektuttryck för ”Kalles stenröse”.

17. Tvättstugan

Tvättstugan ligger kvar än idag på andra sidan vägen mitt emot Kallarör. Här rymdes också en mangelbod med en stenmangel. På tvättstugans vind inhystes den som hamnat nederst på den sociala rangskalan.

18. Glasskolan

Redan 1922 startade glasbruket en gravörskola i brukets lokaler. Sedan 1969 har Nybro kommun haft glasskola i Orrefors. Huset byggdes här 1979. Konsten att blåsa glas har i alla tider krävt många år av övning. Därför har lärlingssystem alltid praktiserats. Långt fram på 1940-talet utgjordes en del av hyttarbetarna av unga pojkar. De fick börja med de enklaste sysslorna; inbärare och formhållare. De tvingades också passa upp på mästarna; förbereda med vatten och pipor. På rasterna eller efter arbetstid provade de unga pojkarna att själva blåsa glas. Detta kallades att man ”sölade”. Så småningom blev de tack vare detta

duktiga nog att få hoppa in på en plats i verkstaden. Då fick de börja som ben- och fotanfångare.

Idag ingår utbildningen som en del i en gymnasieutbildning med riksintag. Varje år kommer också elever från de andra nordiska länderna, ofta även från USA och andra länder i världen. Också vuxenstudier bedrivs från glasskolan. Eleverna håller till i den stora hyttan ibland.

Vill du köpa av elevernas alster kan du titta in i glasskolan eller se efter i den stora glasshopen som har ett hörn i butiken med produkter direkt från eleverna.

19. Fästampen

Här står en av flera arbetarkaserner. Här rymdes åtta lägenheter som de säger ofta båg-nade av ungar. I omgivningen kan man notera vedskjulet med åtta dörrar, en för varje hyresgäst. Den vackra stensatta matkällaren var likaså indelad i åtta avdelningar. Här fanns potatis från den egna täppan, konserver från den egna grisen i glasburkar tillverkade på glasbruket och lingon från skogarna omkring. Lingonen var syltade i burkar som blåstes i hyttan under rasterna.

Strax bakom vedskjulet fanns tidigare en damm med vattenhjul som drev en benstamp. Det var kreatursben som stampades till benmjöl som kraftfoder till hönsen. Fä är som bekant en benämning på kreatur. Själva fästampen fungerade en tid även som degelkross innan

Glasriket

Tvättstugor har naturligtvis funnits på alla glasbruksorter, men de flesta är idag borta. Här i Orrefors finns dock två bevarade tvättstugor, och i några av de nedlagda glasbruket finns tvättstugorna kvar: Björkä, Björkshult (idag studiohytta), Rydefors och Östervik.

Glasriket

Det finns också en glasskola i Kosta, och på Pukberg håller elever till som går Designhögskolan på Högskolan i Kalmar. Här kan du läsa Designprogrammet eller Glasdesign 20 poäng. www.hik.se



Till arbetarbostäderna hörde också uthus och jordkällare. Varje lägenhet hade var sitt utrymme för vedförråd och utedass och varsitt utrymme i jordkällaren för vinterförvaring av potatis.

i Glasriket

Exempel på ett annat glasbruk som hade stamp är Johansfors glasbruk, som har kvar Stampadammen. Exempel på en bevarad degelkross som du kan se finns idag i Boda.

20. Snokaboet

En annan arbetarbostad, bredvid Fästampen, kallas Snokaboet. En kärvändig benämning på glasarbetare är "pipsuttare" eller "hyttsnokar". Huset döptes av folkhumorn till "Snokaboet". Huset används idag som klubblokal av Orrefors IF.

21. Backabyggningen – idag STF Vandrarhem

Backabyggningen är ytterligare ett hus som byggdes som arbetarbostad. Här kan du bo idag och fantisera om hur det kunde ha sett ut för

100 år sedan med fullt av familjer med många barn i alla dessa stora hus. Rummen i vandrarhemmet har namn efter glasarbetaryrken, t ex rummet Gravören. Här har bl a glasgravören Lars-Åke Nilsson bott med sina föräldrar.

22. Kalvahagen och Betlehem

Här ligger två arbetarkaserner i en fd "kalvahage". En teori är att de båda husen hägnades in för att inte lösdrivande kreatur skulle klampa in i glasblåsarmästarnas potatisland. Ett av de två husen, det närmast bruket, har senare kallats Betlehem.

Liknande namn med biblisk anknytning finns på arbetarbostäder vid flera glasbruk bland annat i Kosta.

23. Sju små hem

Byggdes 1952 med åtta (!) lägenheter. Idag kan man se på bevarade tidstypiska detaljer, såsom t ex räcken och fönster, att huset är från tidigt 1950-tal. Det går en historia om att arkitekten blev mycket besviken över att bruket inte rev alla gamla arbetarbostäder sedan detta fina moderna hus hade byggts. Vi är glada idag att detta inte blev genomfört!

24. Tvättstuga

Denna lilla tvättstuga vid ån är en symbol och bevarat minnesmärke från alla de tvättar som kvinnor i Orrefors (och i Glasriket) genomfört med enkla hjälpmedel, tunga lyft och iskalla händer.

25. Jerusalem

Jerusalem byggdes 1915 för att användas till arbetarbostad. Idag är det lägenheter i huset. Liknande namn med biblisk anknytning finns på arbetarbostäder på flera glasbruk bl.a. i Kosta.

26. Klockaregården

När detta hus låg i Kärraboda bodde där en kantor som hette Karlsson. Han var även skol-

lärare i Hälleberga och gick två mil om dagen för att kunna sköta sitt arbete. Det gamla huset stod kvar en lång tid efter hans död. Sedan beslutades att huset, som var timrat, skulle flyttas. Det plockades ner, flyttades och byggdes upp igen 1948 här i Orrefors.

27. Funkisvillor

Bakom tvättstugan på andra sidan ån kan du skimta flera villor byggda i funkisstil. De är idag ganska väl bevarade i sin stil. Flera har ritats av Nils Landberg efter Stockholmsutställningen 1930. Selbing ritade senare också en villa till sig här.

Villakvarter

Resten av promenaden sträcker sig genom villakvarter byggda under olika årtionden på 1900-talet. Det kan ge dig en bild av att samhället Orrefors är mer än glasbruket, om än totalt påverkat av det...

28. Kejsaren av Vendelkråka

Johan Gottfrid Jonsson bodde i huset här och skötte den stora trädgård som sträckte sig från nuvarande vägen och den stora eken och runt huset, på mark som idag delvis är gator. Trädgården ägdes av Orrefors skogar.



"Kejsaren av Vendelkråka".



Tv: Bakstuga som hörde till Muggebo. Th: Skiss till graverad skål av Edward Hald, 1920-tal.

Johan Gottfrid kallade sig själv för ”Kejsaren av Vendelkråka”. Han blev 105 år gammal. Vill du veta mer om denne man så kan du besöka Hälleberga hembygdsmuseum, intill Hälleberga kyrka, en bit norr om Orrefors. Där finns en liten utställning om hans liv och även några bevarade näverhattar som han tillverkade.

29. Muggebo

Detta röda hus kallas sedan länge för Muggebo. Huset var förr matsal för glasarbetare. Idag håller distriktssköterskan till här. Det lilla huset intill, på backen, har en hög stenkällare och en stor skorsten. Här inne låg en bakstuga.

Grön slinga

Ca 4 km – Det går bra att ta med hund på denna promenad, som tar ca 1 timme att gå. Du kan också cykla, förutom en kort sträcka där cykeln måste ledas. En alternativ cykelväg är på gamla banvallen där järnvägen gick förr mellan Nybro och Målerås glasbruk. Halvvägs finns en fin plats vid vattnet vid Hålldammen där det är både grill- och badmöjligheter.

Huvudsakligen är detta en runda för upplevelse av natur. Vid Hålldammen har dock människan påverkat naturen, så att detta blivit kulturhistoria. Allemansrätten gäller.

Du kan gå delar av röda eller blå slingan i början, se beskrivningarna där. Därefter fortsätter den

gröna slingan iväg bort mot den mycket vackra Orranässjön.

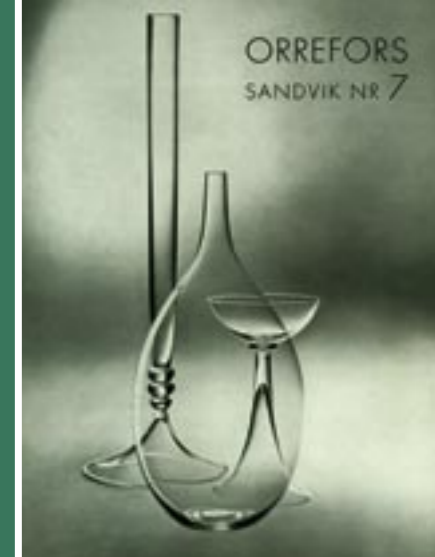
För att driva masugn och hammarsmedja behövs vattenkraft. För att jämna ut svängningar i vattenflödet behövdes ett vattenmagasin i form av en sjö. År 1726 då järnbruksdriften startade kunde Orranässjön dämmas upp för att säkra vattentillgången. Sjön höjdes med 2,4 meter genom en stenfördämning vid sjöns utlopp, Hålldammen. Hit kommer du halvvägs på promenaden. Här kan du grilla och bada.

En del jordbruksmark och madslättrar sattes under vatten när den nya dammen anlades i början av 1700-talet. Gården Tikaskrubb flyttades till säker mark och Orranäs Säteri fick sina åkrar dränkta.

Järnbruket Orrefors förfogade över stora skogar för sin kolförsörjning. Här producerades även sågtimmer. Transporterna till brukets såg var långa och besvärliga varför flottning var ett alternativ. Milslånga flottleder mynnade i Orranässjön som alltså var en länk i en längre kedja. Vid Hålldammen förmedlades timret förbi upp-

Sveriges största samling glas
finns på Smålands museum i Växjö, som brukar kallas Sveriges glasmuseum.

Mindre glasmuseer
med gammalt glas finns också i Johansfors, Kosta, Lindshammar, Nybro, Orrefors, Pukeberg, Rosdala och Skruf.



dämningen via en träränna som mynnade ca 40 meter nedströms.

Själva flottningen över sjön påverkades av vinden. Om inte de västliga vindarna stod bi kunde man snärja några tusen stockar i en läns och släpa dessa i rätt riktning. Metoden gick ut på att nysta upp ett rep på en lodrät rulle. Två gubbar gick runt, runt tills linan och länsen var ”innystad”. Flottning förekom från ca 1850 fram till 1935.

Vill du veta mer?

Vill du veta mer om Orrefors samhälle är du välkommen att kontakta Orrefors samhällsförening telefon 0481-30388.

Namnet Orrefors har säkert funnits sedan medeltiden. På kartor från 1600-talet är den närbelägna Orranässjön angiven som ”Orrasjön”. Nedströms bildades forsar som dämades upp och gav vattenkraft till stångjärnshammare, såg och så småningom glasbruk, vid en plats som än idag kallas ”Orrefors”.

Orreforskartan

Röd slinga

1. Glasbruket
2. Utställningshallen
3. Huvudkontoret
4. Orrefors värdshus
5. Äppelträdgården
 - a) gamla järnvägen
 - b) Trädgårdsvillan
 - c) Kristallpalatset
 - d) "Stallgården"
6. Gästvillan
7. Smedernas väg
8. Villa Murgröna
9. Konsum
10. Svarta bron, starka sten och musikpaviljongen
11. Hammarsmedjan

Blå slinga

12. Två gamla kraftstationer
13. Slagghög
14. Kolladan
15. Galleri Bergklinten
16. Kallarör
17. Tvättstugan
18. Glasskolan
19. Fästampen
20. Snokaboet
21. Backabyggningen – idag STF Vandrarhem
22. Kalvahagen och Betlehem
23. Sju små hem
24. Tvättstuga
25. Jerusalem
26. Klockaregården
27. Funkisvillor, Villakvarter
28. Kejsaren av Vendelkråka
29. Muggebo





Vi har bostaden i KOSTA, SKRUV,
HOVMANTORP och LESSEBO

KONTAKTA Britt tel. 0478-128 22

HEMSIDA www.lessebohus.se

POSTADRESS AB LesseboHus, Box 13, 36050 Lessebo

BESÖKSADRESS Stationsgatan 1, Lessebo

TEL 0478-12820



BO I NYBRO

Välkommen du också till vår
designintensiva kommun.

I Nybro kommun hittar du bland annat:
Målerås, Nybro Glasbruk,
Orrefors och Pukeberg.

Designhögskolan
Glasskolan

www.nybro.se



Lägenhet via Internet

www.nybrobostadsab.se

Lägenhet via telefon

0441-459 09

Box 178 • 382 22 NYBRO • Kommuninfo: www.nybro.se



Ditt bostadsföretag på orten

Vi hyr ut bostäder, kommersiella lokaler/butiker & garage



Emmaboda
Bostads AB

Adress: Långgatan 4, Box 122, 361 22 Emmaboda, Telefon: 0471-184 01

Web: www.emmabodabostadsab.se, E-post: eba.@emmaboda.se

Medfinansiärer i KUL-projektet i Glasriket:

Regionförbundet i Kalmar län
Länsstyrelsen i Kalmar län
Länsstyrelsen i Kronobergs län
Sparbanksstiftelsen Kronan
Emmaboda kommun
Lessebo kommun
Nybro kommun
Uppvidinge kommun
Orrefors-Kosta Boda AB
Pukebergs glasbruk
Skrufs glasbruk
Johansfors glasbruk
Nybro glasbruk
Emmaboda Elnät Energi & Miljö AB

I samarbete med Glasriket Turism AB